

## EXEMPLES de PARAMETRAGE de FONCTION de SURVEILLANCE

### But

Nous désirons créer une fonction surveillance vol et contrôle d'accès dans Varuna3 aux caractéristiques suivantes :

- un radar filaire dans le salon appartenant au groupe de surveillance numéro 1 (volumétrique)
- ce radar commandera en permanence et automatiquement les actions suivantes :
  - allumage, la nuit, pendant 3 minutes de l'éclairage du salon dès qu'une personne bouge
  - dérogation pendant 30 minutes du chauffage l'hiver et de la climatisation l'été sur la consigne de confort du salon dès qu'une personne bouge
- la mise en surveillance de la maison entraînera automatiquement les actions suivantes :
  - l'ouverture automatique du portail qui se refermera automatiquement après 5 minutes
  - abaissement du chauffage l'hiver ou de la climatisation l'été (sur les consignes d'absence)
  - enclenchement, dès la nuit tombée, de la simulation de présence sur 4 points lumineux (sorties univers. 3 à 6)  
Pour l'exemple, un point d'éclairage câblé sur une sortie directe de la centrale, un autre sur bloc B4R, un autre sur un module CPL X10 et un dernier sur un module EIB/KNX)
  - abaissement dès la nuit tombée des volets du Rez de Chaussée. Ils se remonteront automatiquement le matin si la maison est toujours surveillée
- le radar déclenchera sur effraction les ripostes suivantes (en groupe 1 surveillé) :
  - déclenchement de la sirène système intérieure
  - forçage de la montée des volets du Rez de Chaussée commandés par la sortie universelle 1
  - forçage de 3 points lumineux commandés par les sorties universelles 2 à 4
  - retransmission de l'alarme par modem GSM en vocale, par SMS et par email en IP
- Joséphine sera autorisée à agir en permanence sur l'état de surveillance de ce groupe par code ou par badge
- Le Jardinier ne sera autorisé à entrer et à agir sur l'état de surveillance de ce groupe par code ou par badge que pendant ses heures de travail (le lundi, mardi, jeudi et vendredi de 08H00 à 12H45)
- le voisin de Joséphine ne sera autorisé à entrer qu'en présence d'alarme vols ou coupure secteur
- l'écran tactile EIB/KNX de type Vity permet la mise En et Hors surveillance du groupe par frappe de code

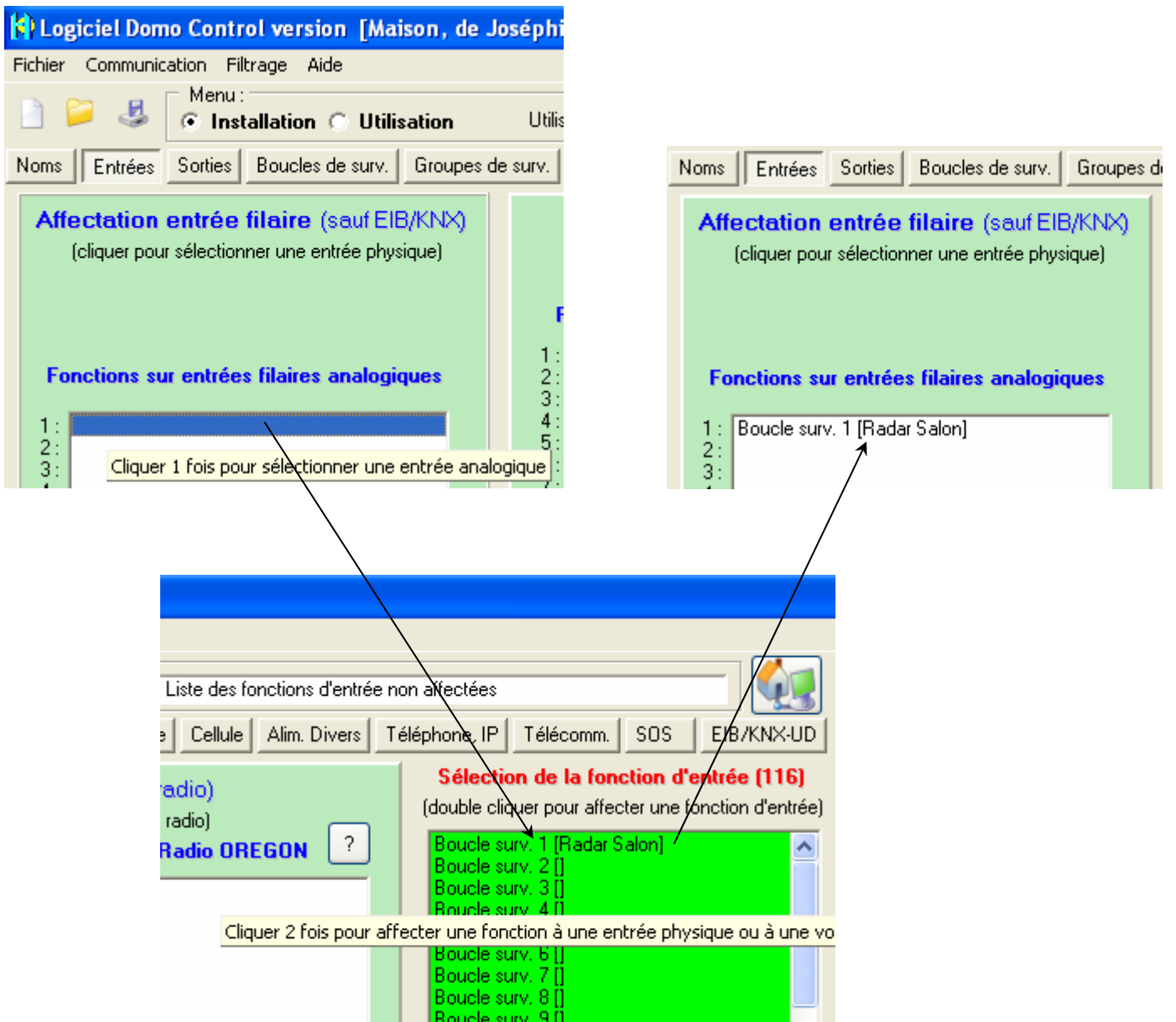
### Méthode

1) Nommer tous les « nouveaux objets domotiques » utilisés

The image shows a screenshot of the 'Logiciel Domo Control' interface. The main window has a menu bar with 'Fichier', 'Communication', 'Filtrage', and 'Aide'. Below the menu is a toolbar with icons for file operations and a 'Menu' dropdown. The main area is divided into several tabs: 'Noms', 'Entrées', 'Sorties', 'Boucles de surv.', 'Groupes de surv.', 'Techniques', 'Universelles', 'X10', 'Sondes T\*', 'Energie', 'Cellule', 'Alim. Divers', and 'Téléphone, IP'. The 'Boucles filaires/radio' tab is selected, showing a table with columns for 'Entrées aut./techniques', 'Sorties Universelles (pour éclairage, volets, etc...)', and 'Groupes surveillances et gâches'. A tooltip 'Clicker 2 fois pour nommer' is visible over the first row. A dialog box titled 'Fenêtre de saisie du nom' is open, showing a text input field containing 'Radar Salon' and an 'OK' button. Arrows indicate the flow from the dialog box to the table and back.

Cet onglet vous permet de nommer tous les objets domotiques utilisés à l'aide de 12 caractères au maximum. Les noms donnés apparaîtront partout dans le logiciel entre crochets afin de vous aider dans le paramétrage des différents onglets.

## 2) Affecter le radar sur la première entrée analogique de la centrale



Cet onglet permet d'affecter les fonctions logiques du système (au nombre de 116) sur les entrées physiques de la centrale.

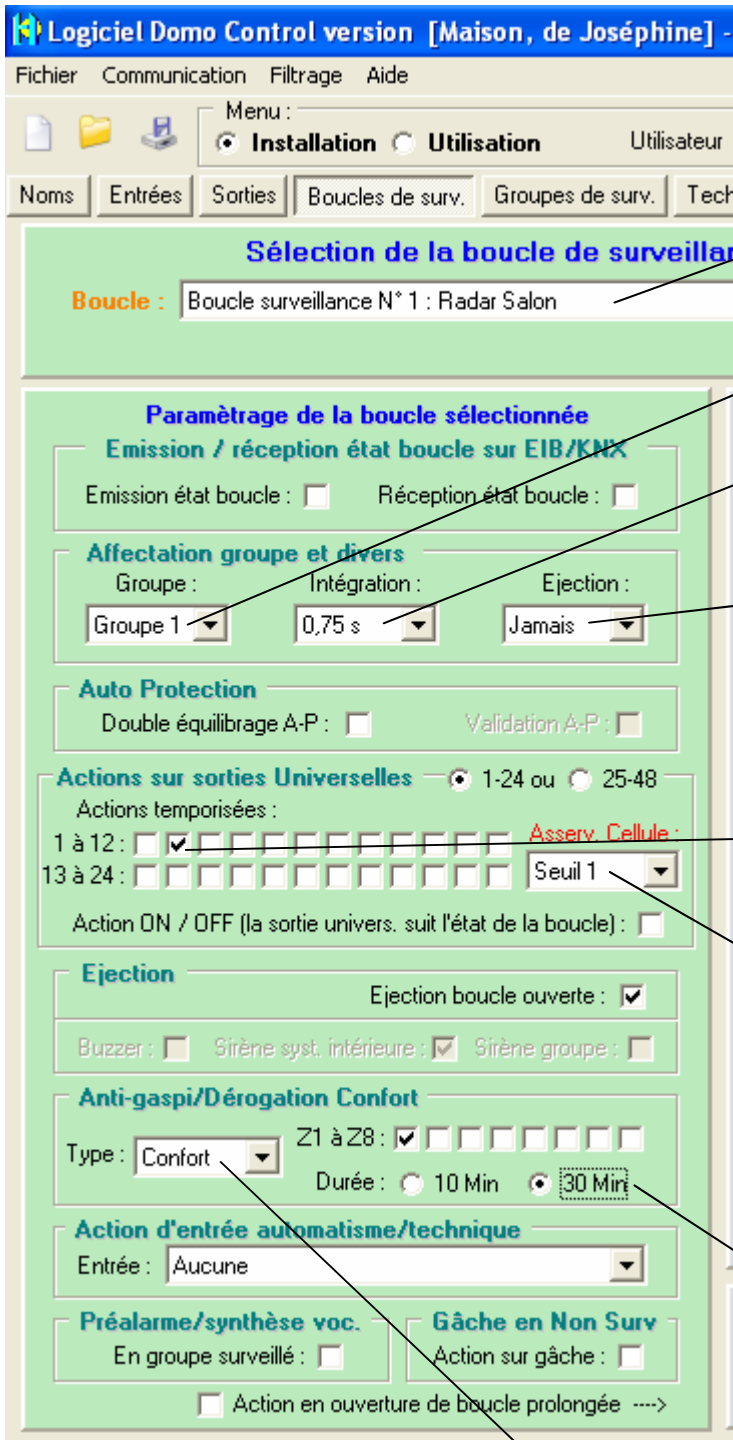
Les entrées physiques accessibles de cet écran sont :

- les entrées filaires de la centrale (10 entrées TOR et 8 entrées analogiques)
- les modules radio OREGON (sondes température, hygro, UV et anémomètre)
- les détecteurs vols et techniques radio LABEL (radar et contact périmétrique radio), ces émetteurs radio sont considérés comme des entrée physique qui agissent sur le récepteur radio de la centrale. Ils doivent être enregistrés, et c'est l'enregistrement qui est l'équivalent du branchement filaire.

Attention :

- les modules d'entrée X10 (radio et courant porteur) s'affectent dans l'onglet « X10 »
- les modules d'entrée EIB/KNX s'affectent dans l'onglet « EIB/KNX »

### 3) Paramétrage du radar (boucle de surveillance)

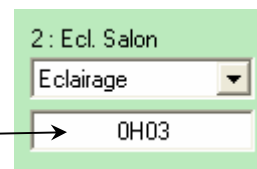


Commencer par sélectionner votre boucle de surveillance parmi les 32 possibles.

Le radar est affecté au groupe 1

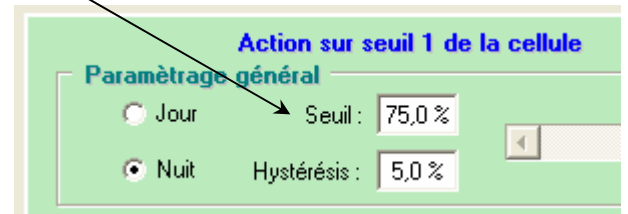
Le temps d'intégration correspond au temps minimum d'ouverture du contact du radar avant déclenchement. Augmenter ce temps pour être moins sensible aux alarmes intempestives

Pas de nombre maximum d'alarme paramétré pour ce détecteur pour éventuellement l'exclure du groupe de surveillance. Cette fonction évite de trop déclencher d'alarme en cas de défaut technique du détecteur

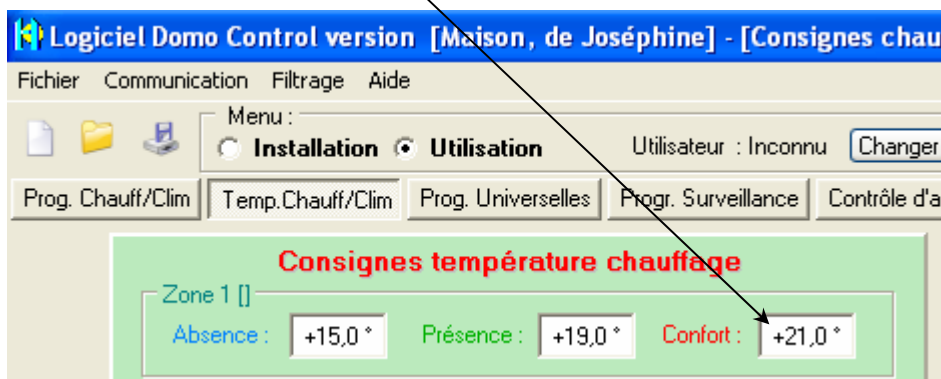


Paramétrage du temps d'allumage de l'éclairage du salon sur détection de mouvement du radar. Ce paramétrage s'effectue dans l'onglet « Universelles » du menu d'installation.

Paramétrage du seuil de sensibilité de la cellule crépusculaire qui s'effectue dans l'onglet « Cellule ».



Un mouvement devant le radar forcera automatiquement la Zone N° 1 de Chauffage/Climatisation sur sa température de « Confort » pendant 30 minutes



#### 4) Paramétrage du groupe de surveillance

Sélectionner le groupe de surveillance N° 1 parmi les 8

Le logiciel vous précise que seule la boucle de surveillance N° 1 (le radar du salon) est affectée au groupe de surveillance N° 1

En cas d'alarme vol, les sorties universelles d'automatisme 1 à 4 seront forcées en marche (ouverture des volets du Rez de Chaussée et allumage de 3 points lumineux dans l'exemple).

Délai que vous vous donnez pour sortir de chez vous après avoir mis en surveillance le groupe 1

Délai que vous vous donnez, en entrant chez vous, pour déverrouiller la surveillance du groupe 1

Le scénario domotique N° 1 sera automatiquement traité lors de la mise en surveillance du groupe 1. Les scénarios se paramètrent dans l'onglet « scénario » du menu d'utilisation ». Vue partielle du scénario N° 1 (départ de la maison) :

Zone 1 : Absence

Zone 2 : Absence

Zone 3 : Absence

Zone 4 : Inchangée

Zone 5 : Inchangée

Le scénario domotique N° 2 sera automatiquement traité lors de la mise hors surveillance du groupe 1. Vue partielle du scénario N° 2 (retour à la maison) :

Zone 1 : Sous Programmation

Zone 2 : Sous Programmation

Zone 3 : Sous Programmation

Zone 4 : Inchangée

Les sorties universelles 3 à 6 (4 points lumineux visibles de l'extérieur de la maison dans l'exemple) sont commandées aléatoirement et automatiquement lorsque le groupe 1 est surveillé et le seuil 1 de la cellule crépusculaire est atteint (nuit)

En cas d'effraction, le système appellera ce numéro et énoncera par synthèse vocale les alarmes présentes

En cas d'effraction, le système enverra un mini message SMS à ce numéro de portable GSM

En cas d'effraction, le système enverra un email à ces deux adresses

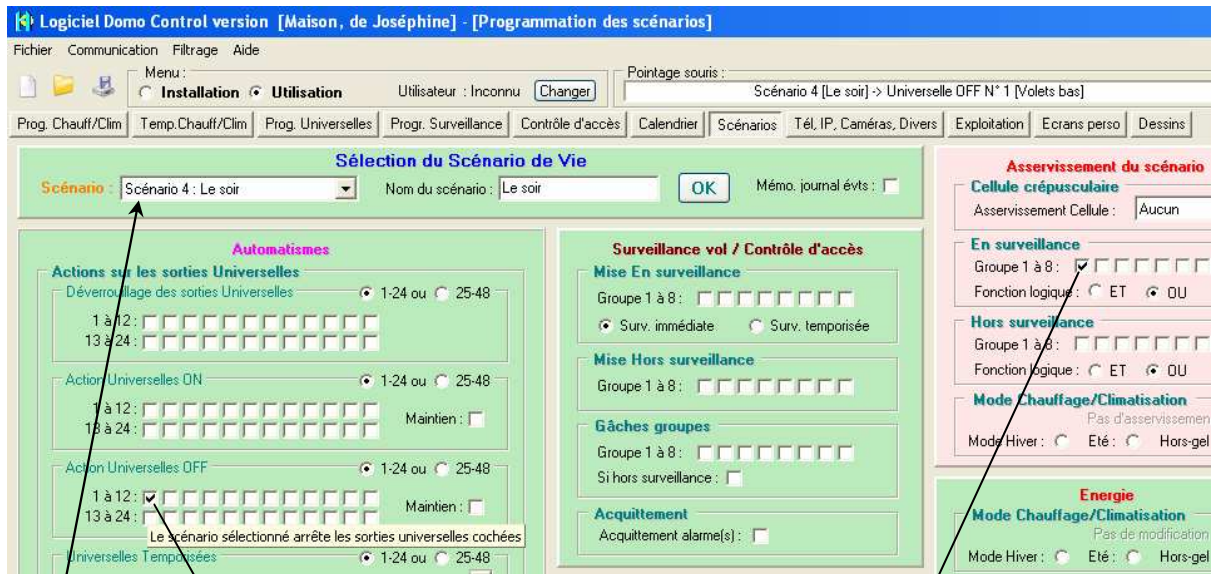
La centrale ne retransmet les alarmes (du cycle d'appel 1) qu'en groupe de surveillance 1 surveillé (lorsque vous n'êtes pas chez vous)

La sirène système intérieure sera commandée en cas d'effraction

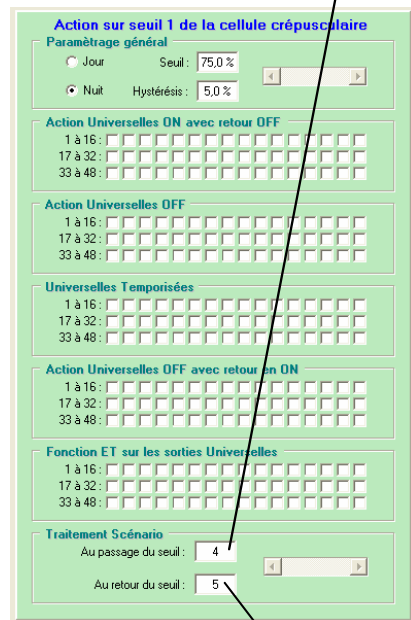
Après avoir énoncé les alarmes, le système demandera le code d'acquiescement (code composé des 2 derniers chiffres du code d'accès par téléphone)

Ces informations sont modifiables du menu utilisateur

## 5) Paramétrage de l'automatisation des volets à la lumière (en groupe 1 surveillé uniquement)



Paramétrage du seuil 1 de la cellule crépusculaire, s'effectue dans l'onglet « Cellule » du menu d'installation



Force la descente des volets du Rez de Chaussée

Ce scénario ne sera traité que si le groupe 1 de surveillance est surveillé

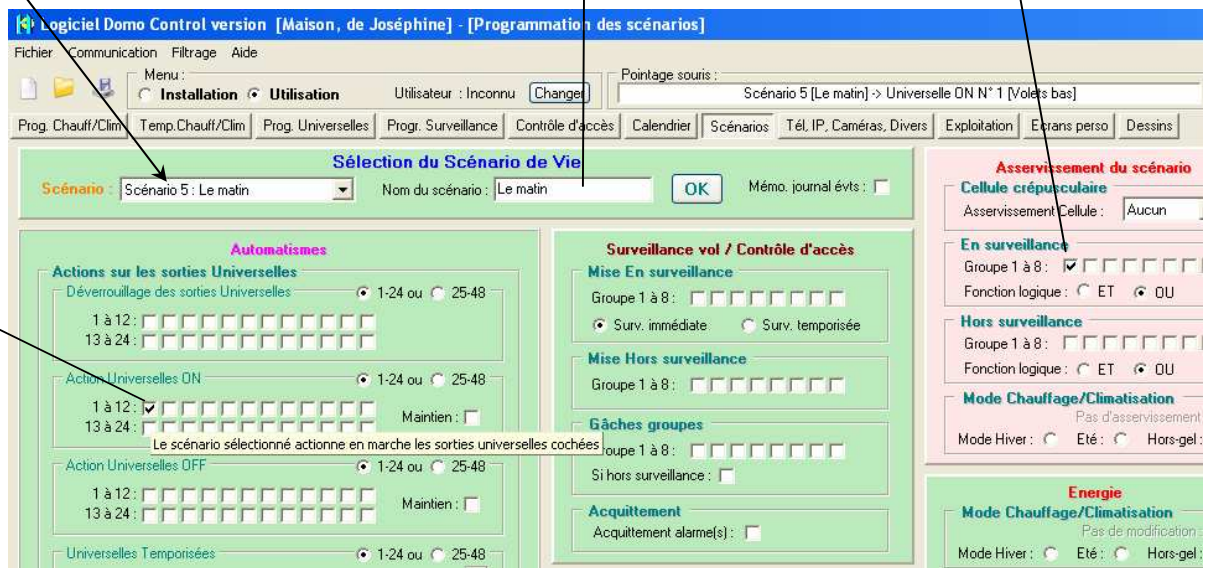
### Principe :

- à la tombée de la nuit :  
la cellule crépusculaire veut lancer le scénario 4 qui ne s'exécute que si le groupe 1 est surveillé (asservissement du scénario). Les volets se baisseront donc automatiquement en votre absence dès la tombée de la nuit (suivant le réglage du seuil 1 de la cellule)
- à l'aurore :  
la cellule crépusculaire veut commander le scénario 5 qui ne s'exécute que si le groupe 1 est surveillé (asservissement du scénario). Les volets se lèveront donc automatiquement en votre absence dès l'apparition de la lumière (suivant le réglage de l'hystérésis et du seuil 1 de la cellule)

Vous nommer vos scénarios dans ce champ

Ce scénario ne sera traité que si le groupe 1 de surveillance est surveillé

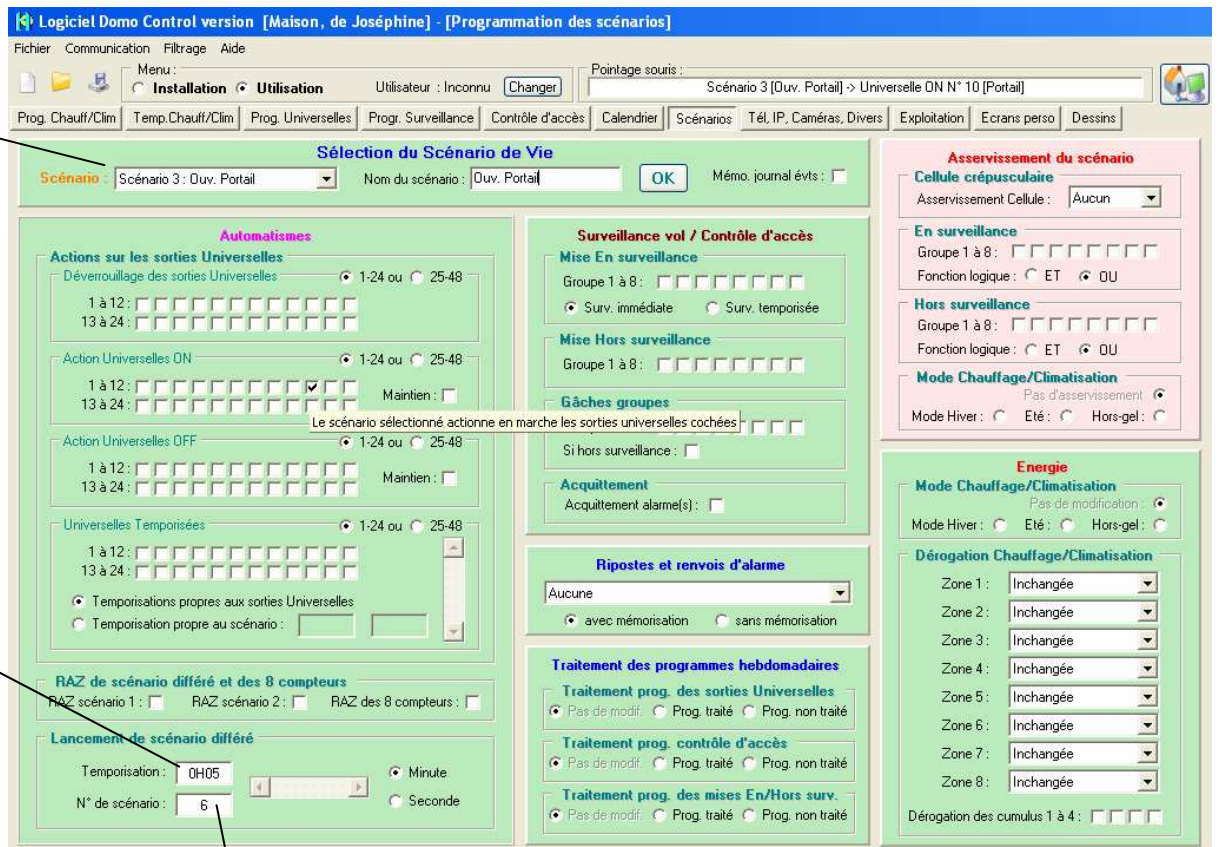
Force la montée des volets du Rez de Chaussée



## 6) Paramétrage de l'automatisation du portail à la mise en surveillance

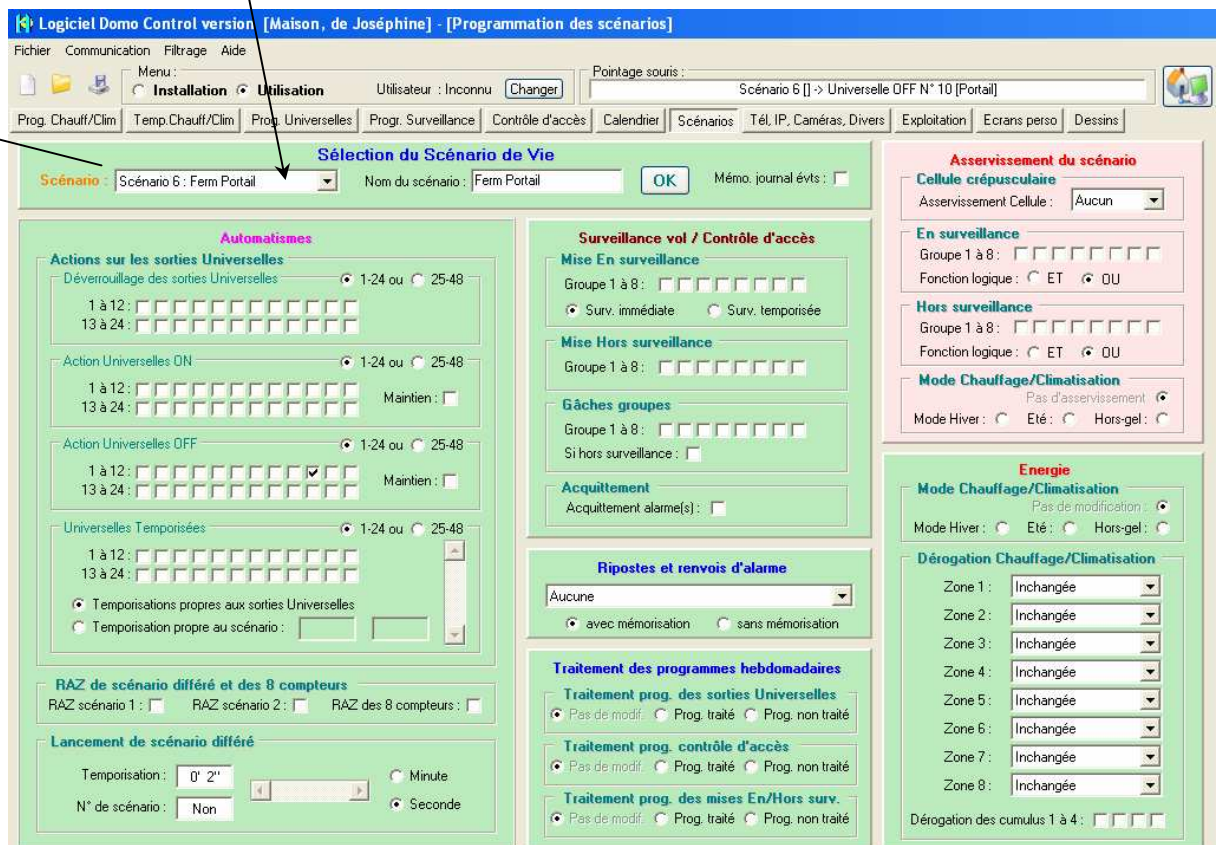
La mise En surveillance du groupe 1 lance automatiquement le scénario N°3 qui ouvre le portail via la sortie universelle 10

Les scénarios peuvent lancer d'autres scénarios après un temps défini ici à la seconde ou à la minute près



5 minutes après :

Le scénario N°3 commande automatiquement le scénario N°6 après 5mn. Ce scénario referme le portail



### 7) Paramétrage des utilisateurs Joséphine et le Voisin

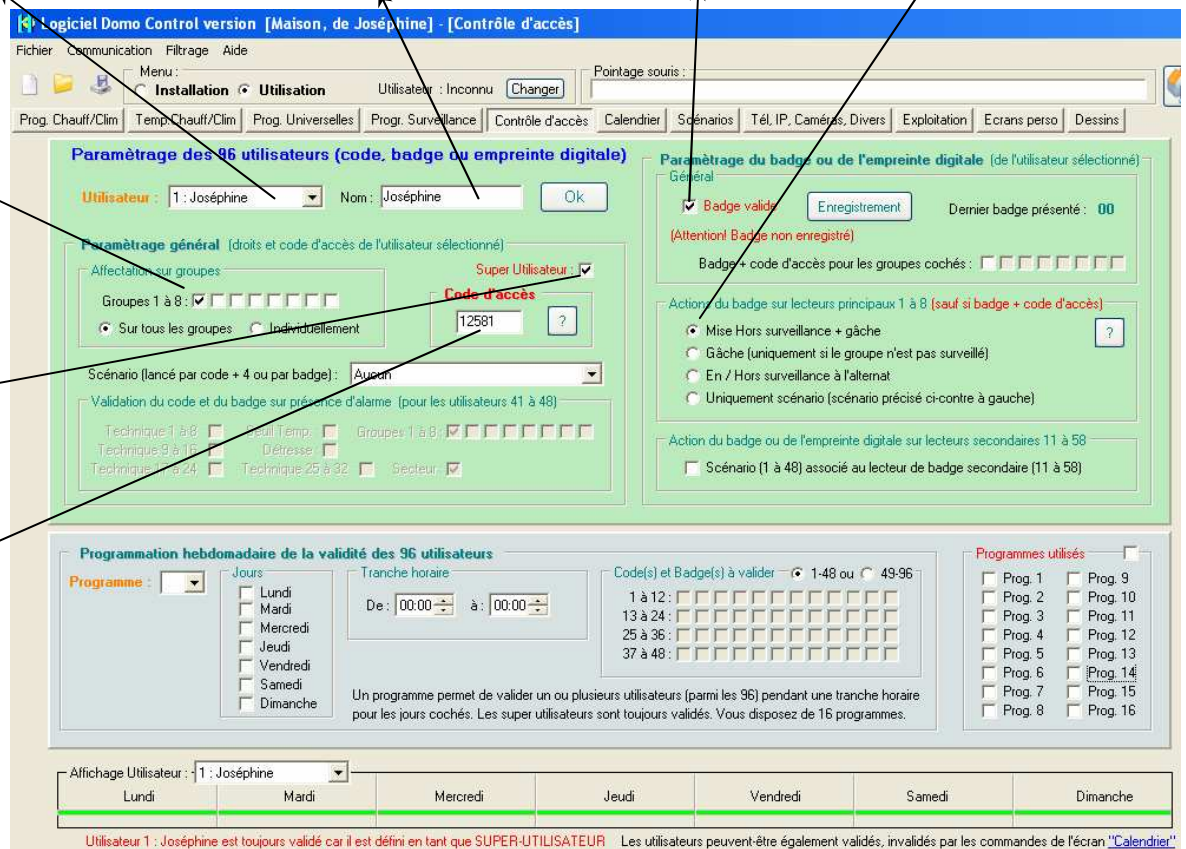
Sélection de l'utilisateur parmi les 96 possibles

Vous nommez les utilisateurs dans ce champ

Le badge de Joséphine est validé

Le badge de Joséphine arrête la surveillance et ouvre la porte

Le code d'accès et le badge de Joséphine agissent uniquement sur le groupe de surveillance 1

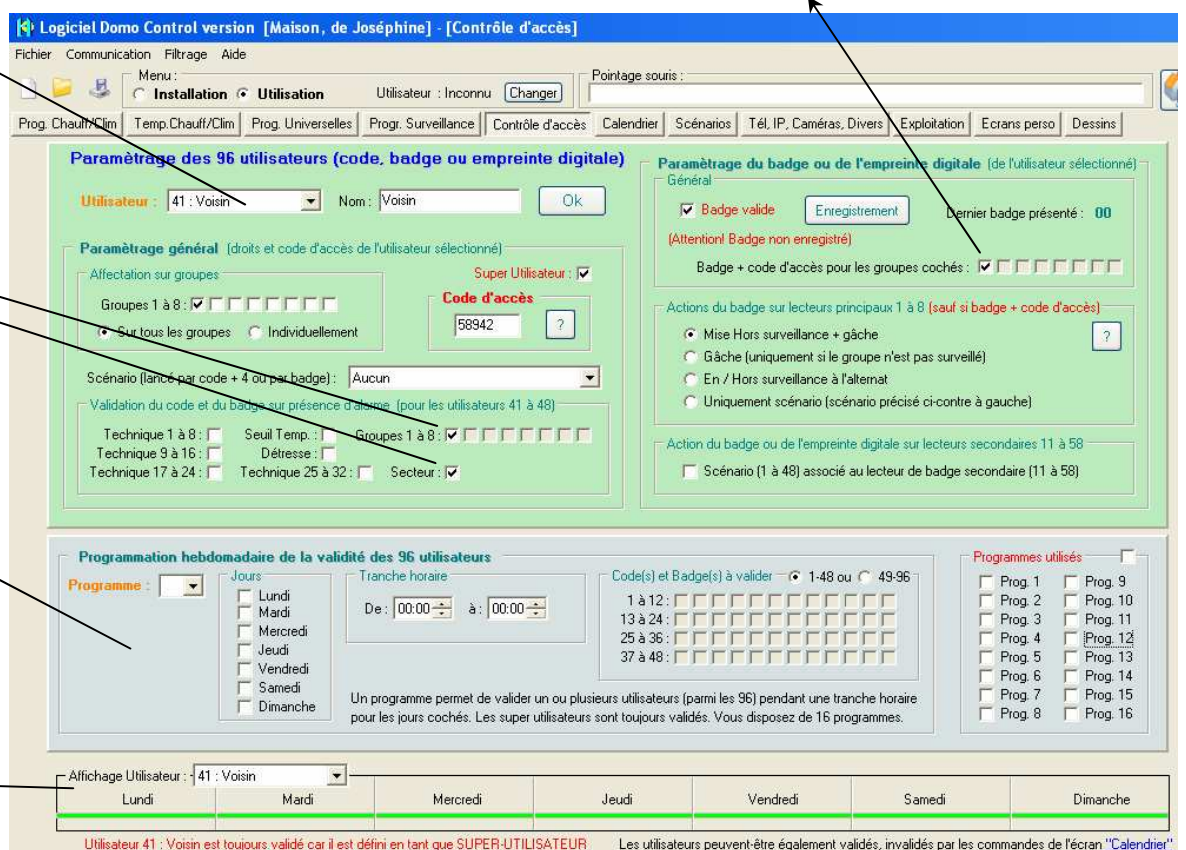


Joséphine est un « super utilisateur », c'est à dire que ses droits d'accès sont permanents

Code d'accès attribué à Joséphine

Sélection de l'utilisateur N° 41 « Voisin ». Seuls les utilisateurs 41 à 48 peuvent être conditionnés à la présence d'alarme

Pour entrer si il est autorisé, le voisin devra à la fois taper son code d'accès et présenter son badge (en 30 secondes)



Le voisin n'est autorisé à pénétrer dans la maison qu'en présence d'alarme effraction du groupe 1 ou d'alarme coupure secteur

Les droits d'accès des utilisateurs non déclarés en tant que super utilisateur s'effectuent dans cette fenêtre et également dans l'onglet « Calendrier »

Visualisation graphique des droits d'accès des 96 utilisateurs

## 8) Paramétrage de l'utilisateur « le Jardinier »

Sélectionner un programme horaire libre (vous disposez de 16 programmes horaires hebdomadaires)

Le Jardinier n'est pas « Super Utilisateur », par défaut il n'est donc jamais validé

Le programme 1 valide les utilisateurs concernés le lundi, mardi, jeudi et vendredi dans l'exemple

Le programme 1 valide les utilisateurs concernés de 08H00 à 12H45 dans l'exemple

Le programme 1 ne concerne que l'utilisateur 2 (le Jardinier) dans l'exemple

N'oubliez pas d'autoriser le programme 1 à être traité

Important : Les commandes dans le calendrier (voir l'onglet « calendrier » du menu « utilisation ») permettent d'étendre la programmation temporelle de la validité des 96 utilisateurs sur l'année

9) Paramétrage de l'affectation physique des 4 sorties universelles d'éclairage 3 à 6

Affectation de la sortie logique universelle 3 (éclairage salon) sur la sortie physique directe 1 de la centrale :

La sortie logique universelle 4 (éclairage Hall) sera affectée à une sortie physique de bloc B4R de manière identique dans ce même onglet.

Affectation de la sortie logique universelle 5 (éclairage cuisine) sur la sortie physique CPL X10 d'adresse A5 :

Les sorties universelles cochées seront commandées en CPL X10. L'indice de la sortie universelle précise l'adresse « Unité X10 ». Dans l'exemple la sortie universelle 5 (éclairage cuisine) commande le module X10 d'adresse A5

Code adresse « Maison » X10 pour les sorties universelles 1 à 16

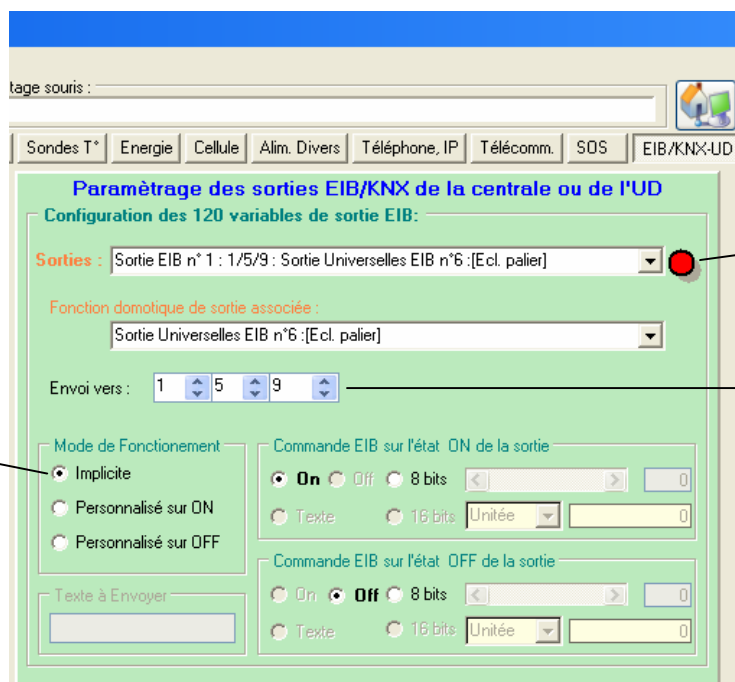
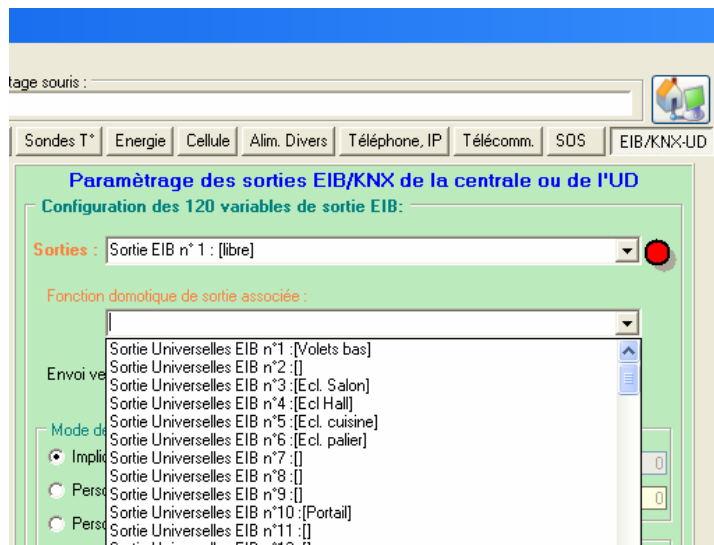
Scénario :	Auto/Tech :	Commande perso. :
1 : M-13	1 : M-13	1 : M-13
2 : M-13	2 : M-13	2 : M-13
3 : M-13	3 : M-13	3 : M-13
4 : M-13	4 : M-13	4 : M-13
5 : M-13	5 : M-13	5 : M-13
6 : M-13	6 : M-13	6 : M-13
7 : M-13	7 : M-13	7 : M-13

Les commandes personnalisables X10 permettent des paramétrages beaucoup plus complexes dans le protocole X10 y compris des commandes à variation de lumière

Affectation de la sortie logique universelle 6 (éclairage palier) sur la sortie EIB/KNX d'adresse groupe 1/5/9 :

1) sélectionner une variable de sortie EIB/KNX libre :

2) lui associer la fonction domotique voulue :



Presser ce bouton pour annuler une commande de sortie EIB/KNX

Préciser l'adresse groupe du module de sortie EIB/KNX à commander

Fonctionnement implicite : l'état du module EIB/KNX suit l'état de la sortie logique domotique associée

l'écran tactile EIB/KNX de type Vity permet la mise En et Hors surveillance du groupe par frappe de code

La centrale acceptera les codes d'accès en provenance du module EIB/KNX d'adresse 7/3/5 (EIS 12 « EIB\_Access »)

